

Memòria 2022



GURU
Fundació Privada Autisme

Índex

- 1. La Fundació**
- 2. Persones ateses**
- 3. Els nostres serveis**
- 4. Informe econòmic**



Fundació

1. La Fundació

L'any 2022 ha suposat la represa de la normalitat en tota la nostra tasca, un any on han passat moltíssims fets i que ens costa resumir en la present memòria.

Aquest any volem celebrar la publicació del llibre "Els meus camins amb l'Autisme" de la Sra. Pilar Sarrias, patrona de la FPAG i treballadora incansable des dels inicis del que és avui la FPAG.



A nivell de Fundació volem destacar la dedicació a la Formació dels nostres professionals, que ha vingut marcada ja per la pandèmia, sent ara la majoria de formacions en format on line.

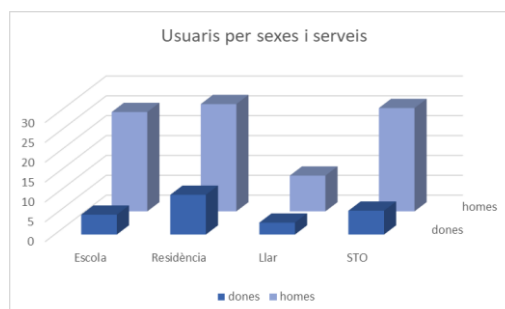


A nivell organitzatiu hem contractat la gestoria externa per a temes de personal, Gabitec, S.L., amb qui estem treballant des del mes de maig.

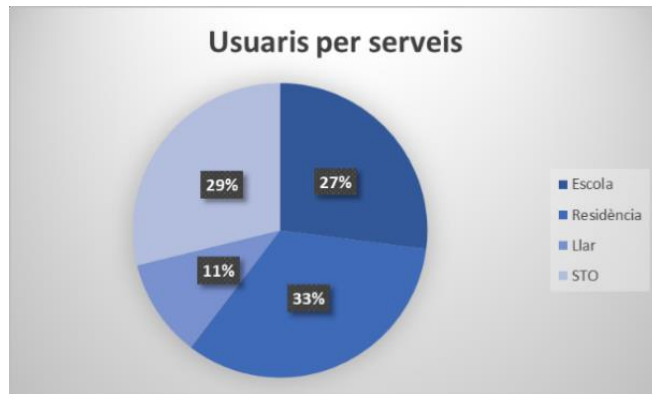
La col·laboració amb altres entitats en temes com la formació, l'estudi de les necessitats en l'envelliment amb les persones amb TEA, el treball amb noves tecnologies, son un exemple de la tasca que es realitza i la voluntat de seguir treballant i innovant buscant la millora de la qualitat de vida de les persones amb TEA i les seves famílies.

2. Persones ateses

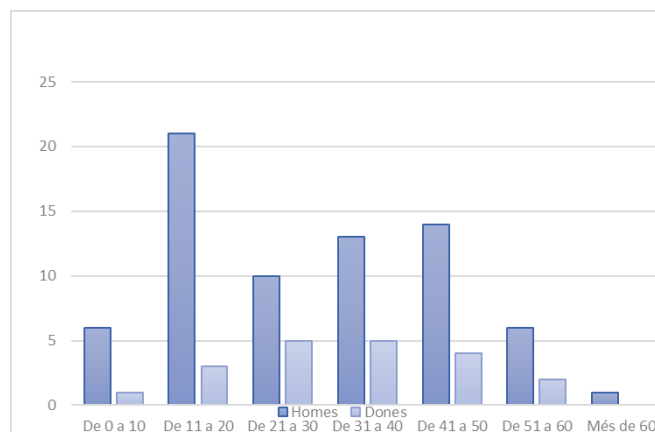
Fent un anàlisi de les persones ateses, podem destacar que existeix una majoria d'homes front les dones i aquesta tendència es repeteix en tots els serveis i en totes les franjes d'edat.



En termes absoluts hem atès a 111 persones amb TEA i les seves famílies. Els serveis residencials i l'escola tenen una ocupació plena, mentre que en el servei de teràpia ocupacional resten 6 places per cobrir.



Tal i com es desprèn dels nostres estatuts atenem a persones amb TEA al llarg de tota la seva vida, per això tenim usuaris en edat infantil (Residència i Escola) i en edat adulta (Residència, Llar i STO). Algunes d'aquestes persones, a partir dels 40 anys ja comencen a tenir problemàtica pròpia de l'envelliment, per aquest motiu ja portem 4 anys treballant en l'establiment de criteris que ens permetin atendre correctament a aquesta etapa vital. En aquest sentit, col·laborem amb Fundació Autisme Mas Casadevall, Federació Catalana d'Autisme i Confederación Autismo España.



3. Activitats dels serveis 2021

La Fundació té 3 serveis, Escola d'Educació Especial, Servei de Teràpia Ocupacional i Serveis Residencials (Llar i Residència).

A continuació es descriuen les activitats de cadascun d'ells al llarg de l'any.

3.1 Escola d'educació especial

L'escola GURU està concertada amb el Departament d'Educació de la Generalitat de Catalunya.

El centre d'educació especial especialitzat en TEA, elabora les seves memòries anuals en base als cursos escolars, de setembre a juny. A banda de les memòries dels cursos 21/22 i 22/23 es pot consultar també la memòria clínica que correspon a la part concertada amb el Departament de Salut.

L'Escola d'Educació Especial Guru és un centre concertat amb el Departament d'Educació i amb l'Institut Català de la Salut del Departament de Salut de la Generalitat de Catalunya, que ofereix atenció psico-educativa a alumnat amb TEA i altres trastorns associats.

La nostra línia d'intervenció està orientada a garantir el desenvolupament integral de l'alumne oferint-li, des de la vessant psicopedagògica, clínica i socio-familiar, les estratègies i suports que precisa per tal d'assolir els objectius individuals plantejats.



La finalitat del nostre projecte és contribuir al desenvolupament cognitiu, socio-comunicatiu, conductual i emocional de l'alumnat en col·laboració amb les seves famílies i els serveis que l'atén, proporcionant-los un clima i entorn de confiança on se sentin acollits a través d'un aprenentatge significatiu i funcional.

Les sortides realitzades són;

- Els partits de bàsquet un dimarts al més.
- Activitat de piscina cada divendres tota l'escola.
- Sortida a les Golondrines de Barcelona.
- Sortida Museu de la Xocolata.
- Sortida Funicular de Vallvidrera.
- Sortida Parc Cervantes.
- Sortida al Cosmo Caixa.
- Activitat d'hort conjuntament amb el monestir de Pedralbes.
- Colònies 20-21-22 de juny.



Festes que hem fet a l'escola:

- Carnestoltes: 25 de febrer.
- Festa de la primavera 24 de març.
- Festa final de curs 17 de juny.
- Castanyada el 28 d'octubre.
- Festa de Nadal 21 de desembre.



3.2 Serveis residencials

Els Serveis d'Acolliment Residencial, Residència i Illar Residència, són llocs de vida concertats i subvencionats pel Departament de Drets Socials, que acullen infants, adolescents i adults amb TEA.

L'objectiu del nostre projecte és el d'acompanyar la persona atesa i la seva família en el seu desenvolupament proporcionant els suports necessaris per l'assoliment dels objectius individuals de cada persona atesa.

L'equip multidisciplinari que hi treballa (director tècnic, coordinació, neuròleg, psicòleg, fisioterapeuta, infermer, treballador social, educadors socials, auxiliars i personal de serveis) realitza una intervenció educativa i terapèutica des de la vida quotidiana del centre i, en el cas de la Residència, també des de l'atenció diürna.

Des dels nostres serveis oferim:

- Espais de convivència confortables, personalitzats i amplis
- Assessorament psicològic a les famílies
- Atenció educativa els 365 dies de l'any i seguiment tutorial individualitzat



- Activitats esportives: piscina, petanca, bàsquet i atletisme
- Activitats culturals i d'oci inclusiu: sortides, excursions, FEM un Museu, sortida per vacances o colònies, casals d'estiu
- Activitats terapèutiques: ocupació terapèutica, equinoteràpia, estimulació sensorial, fisioteràpia, artteràpia i teràpia assistida amb gossos, legoteràpia, ús de la tecnologia (i Pad i iniciació a la robòtica), estimulació sensorial
- Atenció psicològica individualitzada
- Seguiment mèdic integral
- Acompanyaments individualitzats
- Transport
- Cuina in situ



Els fets més destacables dels serveis residencials son;

- Participació en la formació i posada en marxa de l'eina d'avaluació de qualitat de vida de persones amb TEA i Calidad de la CAE.
- Participació en l'estudi de la UVIC i el Departament de Drets Socials ResiCOVID.
- Millora del servei de càtering de la residència amb cuina in situ els 365 dies de l'any.
- Millora d'infraestructures: canvi sofàs sales d'estar, habilitació espai jardí per poder fer jardí terapèutic, canvi portes armaris i tauletes de nit, canvi mobiliari cuina.
- Respecte a les activitats desenvolupades més significatives: projecte St Olímpics (sobretot petanca i atletisme), activitat terapèutica amb gossos (infants i adults), casals d'estiu diversos adaptats a les necessitats de cada infant/adolescent, casal propi, vacances estivals (colònies i estades a alberg), activitat de vela, presentació Vicente artteràpia "Estil Froj".
- Respecte a les famílies, s'ha ofert suport psicològic i festa de famílies 10 de juny.



CASAL PROSPERITAT Setembre '22

Exposició 'Estil Froj'
DEL 5 AL 28 DE SETEMBRE
Presentació **DIJOUS 8** a les 19h

Estil Froj és una exposició no lucrativa d'obra d'art. Fins a finals d'agost, els artistes podran exposar les seves obres a la galeria d'Estil Froj. El preu de les obres és de 100€ i el de les reproduccions és de 50€. El preu de les reproduccions és de 100€ i el de les reproduccions és de 50€.

La Fundació Casal Prosperitat està treballant per fer de Barcelona un lloc més accessible i més inclusiu. www.fundacioncasalprosp.com

@CASALPROSPERITAT

WWW.CASALPROSPERITAT.ORG
PL. ANSEL PESTÀRIA 5/N

Avui a les 19h

3.3 Servei de Teràpia Ocupacional

El **Servei de Teràpia ocupacional** és un centre subvencionat pel Departament de Drets Socials. Durant aquest any atenem a 33 persones adultes amb **trastorns de l'Espectre Autista (TEA)**, 27 amb tipologia de ocupacional amb auxiliar i 6 amb tipologia de ocupacional sense auxiliar. Hem tingut 3 baixes i 2 altes.

El servei de teràpia ocupacional és un equipament d'acolliment diürn que ofereix atenció rehabilitadora i habilitadora a persones amb discapacitat intel·lectual en edat laboral.

Som centre específic per a persones amb diagnòstic de TEA

L'objectiu és capacitar les persones beneficiàries perquè aconseguixin la màxima integració social a través de l'ocupació activa.



Objectius

Oferir una atenció diürna rehabilitadora i habilitadora a persones amb discapacitat intel·lectual en edat adulta i amb diagnòstic de TEA.

Capacitar a les persones beneficiàries perquè aconseguixin la màxima integració social a través de l'ocupació activa.

Oferir un espai estructurat i relacional que ajudi als nostres usuaris a mantenir un benestar emocional i oferir unes activitats enriquidores que els permeti gaudir i estar contents en el seu dia a dia en el nostre centre.

Afavorir que els nostres usuaris puguin viure amb la seva família el màxim de temps possible.

Millorar la qualitat de vida de les persones usuàries ateses i les seves famílies



Els serveis que ofereix són:

Acolliment diürn i convivència (manutenció, higiene personal, activitats grupals de relació, descans, lleure, etc.)

Teràpia Ocupacional:

Ocupació terapèutica: Inclou activitats en què es pot veure un resultat material i satisfactori, i s'eviten les ocupacions estèrils i rutinàries. Aquestes activitats estan orientades a assolir habilitats, hàbits i conductes relacionades amb el treball i l'entorn laboral.

Ajustament personal i social: Inclou activitats relacionades amb l'habilitació personal i la millora de la relació amb l'entorn social.

La nostra metodologia es basa en;

Ambient relacional i estructurat

Adequació de la tasca a les possibilitats de cada usuari

Anàlisi de tasques, divisió de les activitats en passes elementals

Treball amb suport

Durada moderada de les activitats

Programa Individual de Rehabilitació centrat en la persona que fixa els objectius, metodologia i activitats en les àrees d'ajustament Personal; Socialització,

Comunicació i control/autoregulació/adaptació de la conducta i en les àrees d'ocupació Terapèutica; Hàbits d'ocupació terapèutica i activitats d'ocupació terapèutica.



Disseny i organització del servei;

Els nostres usuaris necessiten i reben una atenció específica per la naturalesa del seu trastorn del desenvolupament; ambients (espai/temps) estructurats, anticipació de les coses, manteniment de rutines, ús de sistemes alternatius i /o augmentatius de la comunicació; ús de suports visuals, establiment de seqüències visuals individualitzades per a millorar la comprensió del món que els envolta, metodologia teacch, suport conductual positiu supervisió psiquiàtrica per part del metge psiquiatra de la fundació i cal tenir en compte la importància de l'assignació d'un monitor referent per cada usuari

Els usuaris es amb diagnòstic de TEA presenten en major o menor grau una alteració de la conducta, i sobretot és l'alteració de la conducta la que s'ha de treballar.

Per tant s'ha de treballar el control/ l'autoregulació /i l'adaptació de la conducta dels nostres usuaris.

També és molt important l'atenció a les famílies sobretot en els casos que l'alteració de la conducta es manifesta a casa i dificulta la convivència familiar, fet que s'ha de treballar a nivell multidisciplinar donant suport, fent seguiment de la situació familiar i oferint en la mesura de lo possible una atenció individualitzada de maneig a casa i oferint orientació i suports.



De fet tenim molt clar que un dels nostres objectius com a centre és intentar que els nostres usuaris puguin viure amb la seva família el màxim de temps possible.

Atenem usuaris amb necessitat de suport generalitzat i altres de suport extens i intermitent o sigui una mica tots els nivells de suport i d'autonomia. Usuaris sense parla o no funcional i que es treballa amb suports visuals i altres que hi ha bon nivell de llenguatge d'expressió i de comprensió.

La combinació de tots aquests elements configura una metodologia i una línia de treball que facilita i permet fer un treball amb els nostres usuaris propi del que és un servei de teràpia ocupacional; millora en la seva qualitat de vida i la de les seves famílies, treballar la socialització, l'ajustament personal i la ocupació terapèutica.



Per això la organització del centre es centra en el tipus de suport que requereixen els nostres usuaris:

1.- 1 mòdul (2 aules) de 14 usuaris dintre del programa de suport generalitzat. Es treballa en un percentatge més alt l'ajustament personal que la ocupació terapèutica.

2.- 1 mòdul (3 aules) de 19 usuaris dintre del programa de suport extens. Es treballa un 50 % l'ajustament personal i la ocupació terapèutica.

Atenem a usuaris que conviuen en el seu domicili familiar i altres que conviuen en la Llar residència de la nostra Fundació.

Atenem dues tipologies; centre ocupacional amb auxiliar i sense auxiliar.

Resultats

Oferir als nostres usuaris una atenció diürna de qualitat mitjançant la teràpia ocupacional, planificant activitats per poder treballar l'ajustament personal i la ocupació terapèutica adequada a les seves necessitats i tenint en compte el seu diagnòstic específic de TEA.

Que els nostres usuaris es puguin integrar al màxim en la comunitat.

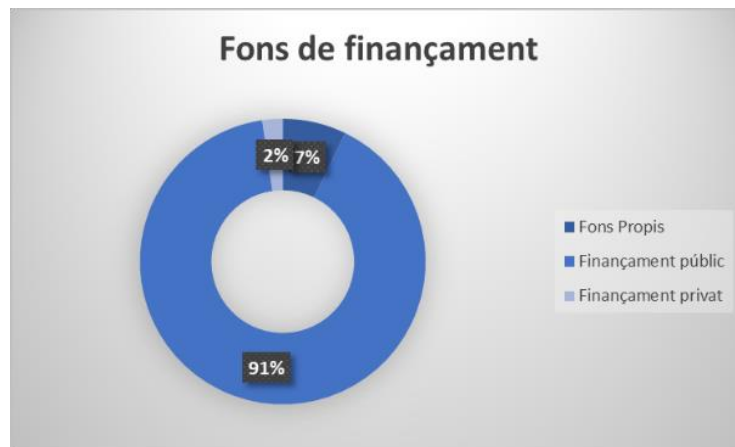
Oferir un espai/lloc de treball i de convivència que els doni seguretat alhora que sigui gratificant pels nostres usuaris.

Al mateix temps oferir a les famílies un espai d'atenció i suport per tal que es puguin sentir recolzades i escoltades i que s'estableixi una relació de confiança entre el centre i elles.

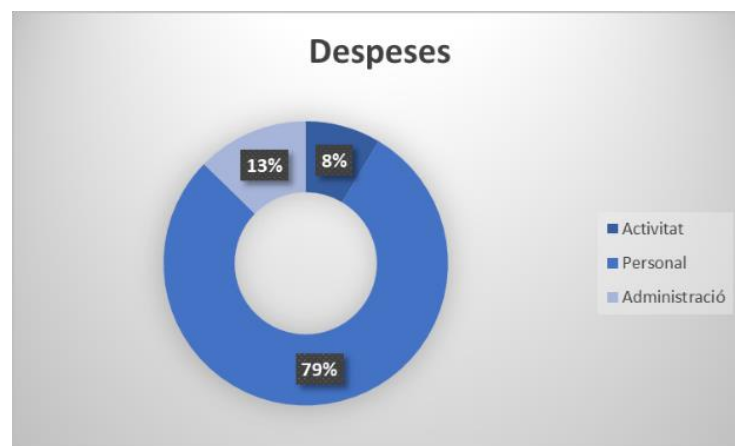
Millorar la qualitat de vida dels nostres usuaris i de les llurs famílies.

5. Informe econòmic

Les nostres fons de finançament depenen en un 91% de l'Administració Pública, aquesta manca de diversificació comporta un seguit de desavantatges que cal tenir en compte, ja que impacten directament tant en la tresoreria com en la viabilitat de la Fundació.



En relació amb les despeses, donada la naturalesa dels nostres serveis, el 79% de les mateixes son despeses de personal. L'any 2022, tots els convenis que ens son d'aplicació han tingut un increment en les taules salarials. Per tant, la nostra major despesa és en personal, és a dir, ens basem en el sistema de treball en que persones tenen cura de persones. Donada la naturalesa del TEA i l'elevat grau d'afectació dels nostres usuaris, la ràtio d'atenció és molt alta, sent durant el dia d'entre 3.5/1 i 5/1 i durant la nit de 10/1.



Els resultats de l'auditoria ens suposen uns 15.000€ de pèrdues durant l'any 2022.

Ingressos	Prestació de serveis concertats		2.643.854,02 €
	Subvencions a les activitats		756.490,51 €
	Quotes		279.962,37 €
	Donatius		78.547,93 €
	Traspàs de resultat		116.661,66 €
	Resta d'ingressos		11.343,00 €
Despeses	Compres i serveis	-	270.995,33 €
	Serveis exteriors, tributs	-	478.281,86 €
	Personal	-	2.964.970,77 €
	Amortització	-	136.252,19 €
	Resta de despeses	-	51.237,75 €
RESULTAT		-	14.878,41 €

Centre d'Educació Especial Guru C/ Bisbe Català, 38 Barcelona. Ext 2
 Llar GURU Gràcia C/ Vilafranca, 18 Barcelona. Ext 4
 Residència Guru Valldoreix Avda. Vall d'Or, 17-21 de Valldoreix. Ext 1
 Servei de Teràpia Ocupacional Guru C/ Vinyals 16 - 18 Barcelona Ext 3
info@fundacioguru.cat Tel 936 755 455

Xarxes i Aliances



Federació
Catalana de
Voluntariat
Social

Associació
empresarial
d'economia
social
dincat

Administracions col·laboradores



Valldoreix-EMD
Entitat Municipal



Agraïments

